



Rapport Annuel sur le Prix et la Qualité du Service (RAPQS) 2017

Description générale du service

Création : arrêté préfectoral du 22 mars 2001 (fusion du SIAEP de Caix créé par arrêté préfectoral du 14 janvier 1922 et du SIAEP de Béthencourt sur Somme créé par arrêté préfectoral du 30 juillet 1923).

Modifications : 22 avril 2004 : adhésion des communes de Rethonvillers et Marché Allouarde.

1er janvier 2018 : Syndicat mixte Fermé suite à la prise de compétence eau par la Communauté de Communes du Coquelicot

Adhésion des communes de Démuin et Aubercourt.

Gestion : depuis le 16 juillet 2015, les services sont intégralement exploités en régie.

Composition : 81 communes et 41 578 habitants au 31 décembre 2017.

Mission : « Le Syndicat assure, aux lieux et places des communes membres, l'exploitation du service public de l'eau potable, comprenant la production, le transfert, le stockage et la distribution de l'eau potable, ainsi que la gestion, le maintien en bon état d'entretien et de fonctionnement du patrimoine productif du service. Il assurera également l'étude de projets et la direction de travaux pour toutes les opérations d'investissement réalisées dans le cadre de ce service ».

Le siège du SIEP du Santerre est situé 1, rue d'Assel à Rosières-en-Santerre (80170).

Le bâtiment d'exploitation se trouve au 5 bis, rue d'Assel à Rosières-en-Santerre (80170).

Ressource en eau - Volumes prélevés par forage

Stations de pompage	Date de la Déclaration d'Utilité Publique (arrêté Préfectoral)	Autorisation maximale de production (m ³ /jour)	Volumes prélevés en m ³				
			2013	2014	2015	2016	2017
POTTE	21 juin 1995	4 800 m ³ /jour	389 520	347 710	361 890	360 210	372 530
MORCHAIN	5 juin 2000	2 000 m ³ /jour	684 983	629 405	568 715	594 893	607 624
CAIX 1	1 ^{er} octobre 1999	16 040 m ³ /jour	1 892 110	1 732 200	1 567 450	1 465 540	1 654 640
CAIX 3		14 400 m ³ /jour	755 196	691 756	915 577	950 673	773 904
TOTAL			3 721 809	3 401 071	3 413 632	3 371 316	3 408 698

Qualité de l'eau

100 % de conformité sur les analyses effectuées par l'ARS
L'ARS a répertorié ses analyses par unité de distribution d'eau potable (UDI). En 2017, 151 analyses ont été réalisées :

- 43 analyses sur l'UDI Morchain
- 33 analyses sur l'UDI Caix-Guillaucourt
- 29 analyses sur l'UDI Caix-Le Quesnel
- 26 analyses sur l'UDI Caix-Caix
- 20 analyses sur l'UDI Potte

100 % de conformité sur les analyses effectuées par le SIEP du Santerre au titre de l'autosurveillance.

En 2017, 52 analyses ont été réalisées :

- 8 analyses de type RP
- 24 analyses de type P1
- 11 analyses de type P2
- 9 analyses spécifiques sur les piézomètres

L'ARS a réalisé 84 analyses de type D1 et D2 chez les particuliers en 2017 :

Substances retrouvées dans l'eau

Nitrates :

les taux sont en dessous de la concentration maximale admissible (100 mg/L pour les eaux brutes et 50 mg/L pour les eaux en sortie de station).

Les eaux issues des forages de Caix 1 sont mélangées avec celles de Caix 3 pour obtenir une concentration en nitrates, en distribution, inférieure à 50mg/l.

Solvants : Trichloréthylène et Tétrachloroéthylène (Caix 1 et Caix 3).

Produits phytosanitaires :

Atrazine et dérivés : herbicide, interdit en 2003

Diuron : herbicide, interdit en 2003

Oxadixyl : fongicide contre les mildious, interdit en 2003

Bentazone : herbicide (légumes, maïs, ...) toujours en utilisation

Lenacile : herbicide pour les betteraves toujours en utilisation

Anthraquinone : répulsif pour corvidés, interdite en 2010

Dinoseb (herbicide-insecticide sur blé, interdit en 1992)

Chloridazone (herbicide sur betteraves) et le

2,3 Dichlorobenzamide (herbicide interdit en 2009).

Dureté de l'eau

La dureté varie d'une analyse à l'autre. En général, la dureté se situe entre 31,5 et 42,2 °f.

Quand les valeurs atteignent ou dépassent 40 °f l'eau est très dure. L'eau est dure car elle provient de la nappe de la craie.

Perchlorates

1 à 7 µg/l en sortie de la station de pompage de **Caix 1**

1 à 7 µg/l en sortie de la station de pompage de **Caix 3**

2 µg/l en sortie de la station de pompage **Morchain**

9 µg/l en sortie de la station de pompage **Potte**

Recommandations
(en application du principe de précaution) :
entre 4 et 15 µg/L : ne pas préparer de biberons avec l'eau du robinet pour les nourrissons de moins de 6 mois.
au-delà de 15 µg/L : ne pas consommer d'eau du robinet pour les femmes enceintes et allaitantes et de ne pas préparer de biberons avec l'eau du robinet pour les nourrissons de moins de 6 mois.

Opération de Reconquête de la QUalité de l'Eau

ORQuE de Caix

19 janvier 2018 : comité de pilotage de bilan à 5 ans de l'ORQUE à Rosières-en-Santerre.

Bilan à 5 ans : actions agricoles

Intitulé	Nb indicateurs	Objectifs atteints	%
LUTTE CONTRE LES POLLUTIONS PONCTUELLES (limiter les risques de pollution ponctuelle sur les corps de ferme)	12	6	50%
AMELIORER LES PRATIQUES DE FERTILISATION AZOTEE	7	4	57%
Favoriser les pratiques limitant les pertes par infiltration et ruissellement	4	3	75%
Améliorer les pratiques phytosanitaires	10	5	50%
Communication, sensibilisation et formation des acteurs agricoles	13	5	38%
Veille foncière	2	2	100%
TOTAUX	48	25	52%

Bilan à 5 ans : actions non agricoles

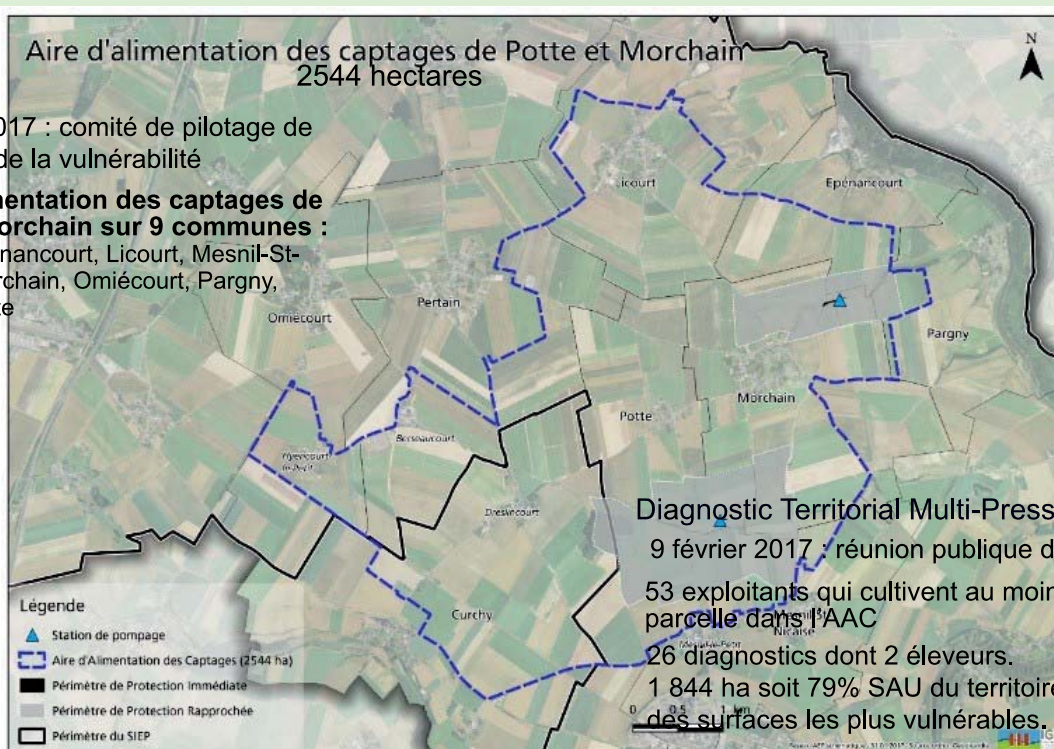
Thématique	Nombre d'indicateurs	Objectifs atteints	%
MILIEU	2	2	100%
ASSAINISSEMENT COLLECTIF	5	4	80%
ASSAINISSEMENT NON COLLECTIF	14	5	36%
PHYTOSANITAIRE NON AGRICOLE	9	7	78%
Limiter et surveiller l'impact des rejets des PME et artisans	4	4	100%
communication et sensibilisation	6	6	100%
TOTAUX	40	28	70%

ORQuE de Potte et Morchain

9 février 2017 : comité de pilotage de validation de la vulnérabilité

Aire d'alimentation des captages de Potte et Morchain sur 9 communes :

Curchy, Epenancourt, Licourt, Mesnil-St-Nicaise, Morchain, Omiécourt, Pargny, Pertain, Potte



Réseaux et ouvrages de stockage

Réseaux

Nature	Linéaire en km
Fonte Ductile	261,2
Fonte Grise	331,32
Fonte	25,46
PVC	8,56
PVC Bi orienté	5,25
PVCr	4,47
PEHD	18,74
PE	3,07
Inconnu	3,25
Fonte Centriflex	0,1
Acier	0,17
TOTAL	661,63

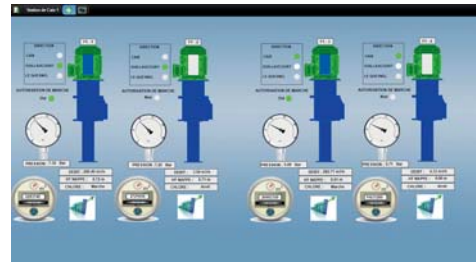
Rendement

ANNÉES	Pompage (m ³)	Consommations (m ³)	Rendement
2017	3 408 698	2 797 183	82,10%
2016	3 374 704	2 873 314	85,14%
2015	3 413 662	2 854 588	83,62%
2014	3 401 071	2 839 574	83,49%
2013	3 721 809	3 171 023	85,20%
2012	3 902 030	3 170 407	81,25%
2011	3 921 296	3 194 594	81,37%
2010	4 152 369	3 084 517	74,30%
2009	4 271 290	3 156 346	74%

Télogestion, sectorisation, SIG



En 2017, un nouveau logiciel multiprotocoles a été installé. Il permet de recevoir et traiter les informations provenant de différentes marques d'automates et ainsi centraliser sur un unique programme toutes les données pour permettre une analyse rapide et performante.



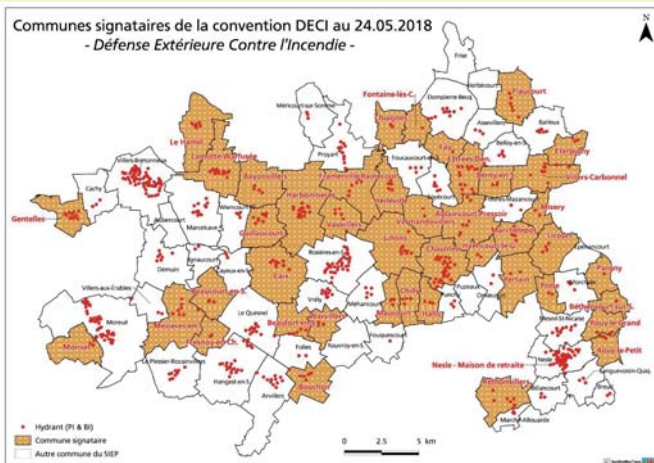
Exploitation

Remplacement de :

- 67 branchements en plomb
- 19 branchements en PEBD
- 2 branchements ont été remis à neuf suite à des demandes de réouverture

- 55 interventions sur casses réseaux ou fuites.
- 75 compteurs ont été posés (lotissements)
- 8 compteurs ont été déplacés à la demande des abonnés
- 11 interventions sur ouvrages de défense incendie (changement ou création)

Contrôles des poteaux et bouches incendie



Depuis la délibération du 23 avril 2015, le SIEP du Santerre propose aux communes une prestation de contrôle des poteaux incendie.

43 communes ont signé la convention de prestation avec le SIEP du Santerre

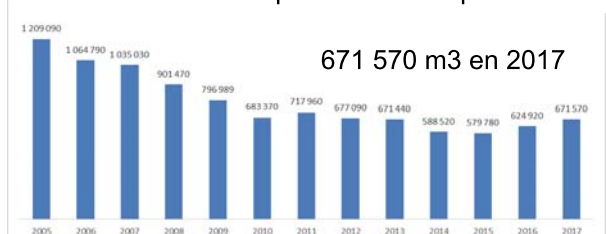
Distribution

Branchements

Nature du branchement	Nombre	Nature du branchement	Nombre
Acier	159	PEBD	5 648
Cuivre	57	PEHD	10 354
Fer galvanisé	104	Plomb	1 966
Fonte	133	PVC	412
Inconnu	436		
TOTAL		19 269	

Consommations

Volumes consommés par la SITPA depuis 2005

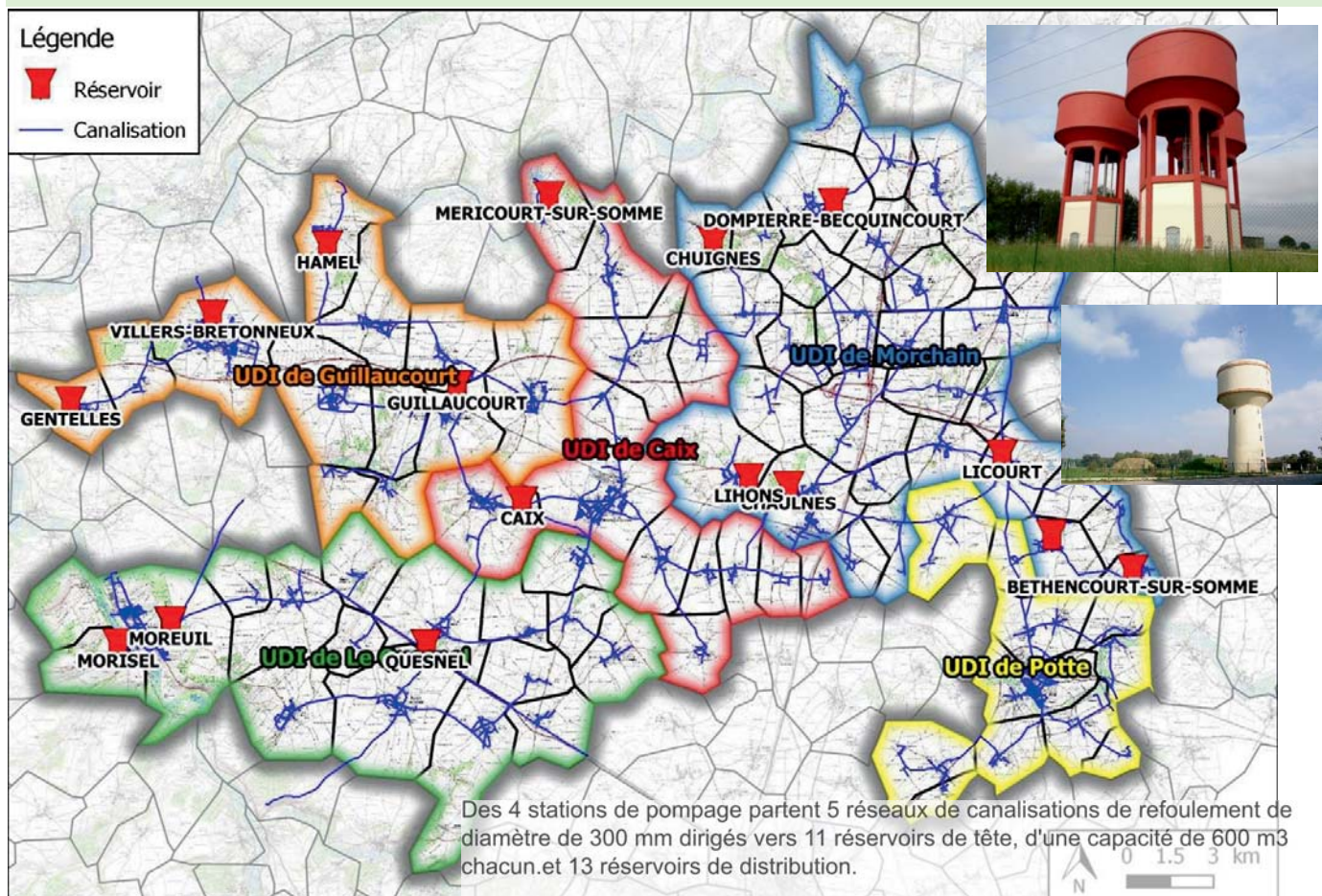


Abonnés

En 2017 : 19 149 abonnés

ANNEES	Abonnés Domestiques	SITPA	SIAEP de Pierrepont sur Avre	Bornes MONECA	Volumes de service	TOTAL Consommations (m³)
2017	2 120 504	671 190	17 300	6 041	11 625	2 826 660
2016	2 212 145	624 920	18 339	8 605	9 305	2 873 314
2015	2 200 584	579 780	19 113	5 111	50 000	2 854 588
2014	2 163 862	571 900	18 499	5 466	70 926	2 839 574

Ouvrages



Prix de l'eau

FACTURE POUR 120 m ³ (en €/m ³)		
	2017	2018
Abonnement Annuel		
Compteur 12 à 25 mm	39	39
Consommations		
Consommation 120 m ³	120	123
Prix moyen du m ³ HT Hors redevances	1,33	1,35
Facture Eau Potable HT Hors Redevances	159	162
Facture Eau Potable TTC Hors Redevances	167,75	170,91
Prix moyen du m³ TTC hors redevances	1,40	1,42
Agence de l'Eau		
Redevance Prélèvement	10,2	10,20
Redevance Pollution	46,56	46,56
Facture Eau Potable HT	215,76	218,76
TVA	11,87	12,03
Facture Eau Potable € TTC	227,63	230,79
Prix moyen du m³ € TTC	1,90	1,92

Budget

Recettes d'exploitation liées à la vente d'eau

Ventes d'eau aux abonnés : 1 900 704,69 € HT

Autres ventes d'eau : 164 022,53 € HT

Locations de compteurs : 868 858,13 € HT

Produits des commissions pour recouvrement : 8 104 € HT

En cours de la dette

Capital restant dû au 1 ^{er} janvier 2017	3 830 613,88 €
Capital restant dû au 1 ^{er} janvier 2018	3 561 790,58 €
Nombre d'emprunts en 2018	10
Annuité de l'exercice 2018	480 984,88 €

Contact

SIEP du Santerre – 1 rue d'Assel – BP 20022 – 80170 Rosières en Santerre

Numéro unique : **03 22 88 45 27** (Services administratif, clientèle et technique. Urgences 24h/24 et 7 jours/7)

Site internet : www.siep-du-santerre.fr

E-mail : contactsiepsanterre@orange.fr